

## Nem fagyálló hasított kő



A beltéri hasított kövek tipikus fajtája a **pala** és néhány **homokkő**. Ezeket a köveket elsősorban nappalik fal- és padlóburkolataként alkalmazták, azonban egyre divatosabbá válnak fürdőszobai burkolatként, illetve télikertekben is.

## Violett 500/550



Származási ország: **Brazília**. Kőzet: **pala**.

A nagyon finom agyag agyagpalává szilárdul. Ha a rétegek nagyon vékonyak, a kőzet könnyen hasad. Az **ősmaradványok** meglehetősen gyakoriak benne.

## Violett 500/550 - Műszaki paraméterek

### Anyagszerkezet

A Violett pala 10%-ban kvarcból, 5%-ban földpátból, 80%-ban agyagásványból / csillámból / kloritból , 5%-ban pedig piritből áll.

### Méretek (cm)

*soros lapok (szélesség): padlólap méretek: 30\*60, 40\*40*

*csempe méretek: 30\*60, 40\*40*

*ablakpárkányok: hosszúság: 220 cm, szélesség: 130 cm, vastagság: 2-3 cm*

*lépcső- és homloklapok: hosszúság: 220 cm, szélesség: 130 cm, vastagság: 2-3 cm*

*lapvastagság: 1 cm*

### Megengedett eltérés

DIN 18332 szerint (vastagságra és geometriai méretekre)

### Súly (kg/m<sup>2</sup>/cm)

27 kg/m<sup>2</sup>/cm

### Tiszta sűrűség (kg/m<sup>3</sup>)

2.728 kg/m<sup>3</sup>

### Külső tulajdonságok

*Felületek: 500 hasított, 550 mattcsiszolt*

*Formák: négyzet alakú, téglalap alakú*

*Színek: lilás*

### Teherbírás

Az alap szerkezetétől függően különbözőképpen terhelhető.

### Nyomószilárdság (N/mm<sup>2</sup>)

### Hajlítószilárdság (N/mm<sup>2</sup>)

**Kopás (cm<sup>2</sup>)**

**Csúszásgátlás**

R11

**Éghetőség (DIN 4102):**

Nem éghető

**Nedvességgel szembeni viselkedés**

Nedvesség hatására a lapok sötétednek, a kiszáradással a lap kivilágosodik.

**Biológiai hatásokkal szembeni viselkedés**

Nem sav- és sóálló. Megfelelő impregnálás és/vagy ápolás mellett évtizedekig tartós belső térben padló- és falburkolatként.

**Mérgező hatás**

Nincs.

**Hővel szembeni viselkedés**

Padlófűtéshez alkalmas, jó hővezetőképessége van.

**Tartósság**

Megfelelő lerakás és ápolás mellett évtizedekig tartós marad.

**Javítás és pótlás**

A lapok cserélhetők.

**Kültéri alkalmazás**

Nem fagyálló.

## Violet 500/550 - Ápolás

**Ápolás leírása**

Az első hetekben csak meleg vízzel kell tisztítani, hogy a habarcságy biztosan kiszáradjon, aztán minden 2-4 hétben nemeskőszappannal és meleg vízzel. **Sav- ill. lúgtartalmú tisztítószereket ne alkalmazzunk**, mert ezek a felületet megmarják és a követ porózussá teszik. A nemeskőszappan olajat tartalmaz, ami a kőbe behatol, a követ védi és fényt ad neki. Túl sok nemeskőszappan alkalmazásánál a felület foltos lehet, amit azonban sima vízzel le lehet mosni. A követ **kül- és beltérben is** érdemes **impregnáló anyaggal** bekenni, ami páraáteresztő, ellenben víztaszító, védelmet biztosít a kávé, vörösbőr, illóolajok stb. kiömlése esetén, valamint általa a kő ellenállóbb lesz a külső hatásokkal szemben (koszolódás).

## Violet 500/550 - Burkolás

**A burkolás általános leírása**

Kizárólag szakemberek által javasolt természetes kövekkel burkoltatni.

**Burkolási folyamat**

Vastag ágyazóhabarcsba való fektetés esetén traszementtel és mosott homokkal 1:4 arányban burkoljunk. Vékony vagy közepes ágyazóhabarcsba való fektetéshez natúrköhöz alkalmas ragasztóhabarcsot használjunk. A fugázás pedig 6-10 mm-es fugázóanyaggal, hézagoló pálcával, előnedvesített lapokkal javasolt.

**Burkolási időpont**

Az alap, a felhasznált anyag és a munkaterület hőmérsékletének nem szabad +5 C alatt lennie. Fugázni csak a habarcs kiszáradása után szabad (időjárástól és a habarcságy vastagságától függően 1-4 hét után.) A lapokat betonlapra kell fektetni.

**Fugaszélesség**

3-5 mm

**Az építési terület különleges védőintézkedései**

Tiszta, száraz, szilárd alap, a burkolatot a ragasztóréteg felől érkező nedvességtől ajánlott szigetelni. Az

esztrichnek 28 napig kell kiszáradnia ezután a maradék nedvességet meg kell mérni. Dilatációs (tágulási) hézagokat ajánlott elhelyezni az esztrichben.

## Violett 500/550 - Színek



lilás

## Violett 500/550 - Felületek



500 hasított



550 mattcsiszolt

## Indiai Bunt 508



Származási ország: **India**. Kőzet: **pala**.

A nagyon finom agyag agyaggalává szilárdul. Ha a rétegek nagyon vékonyak, a kőzet könnyen hasad. Az **ősmaradványok** meglehetősen gyakoriak benne. A színes pala oxigéndús környezetben képződik.

## Indiai Bunt 508 - Műszaki paraméterek

### Anyagszerkezet

### Méret (cm)

*soros lapok (szélesség):*

*padlólap méretek:* 30\*60, 40\*40, 40\*60, 60\*60

*csempe méretek:* 30\*60, 40\*40, 40\*60, 60\*60

*ablakpárkányok:* hosszúság: 100-160 cm, szélesség: 15-65 cm, vastagság: 2-2,8 cm

*lépcső- és homloklapok:* hosszúság: 100-160 cm, szélesség: 15-65 cm, vastagság: 2-2,8 cm

*lapvastagság:* 1,2-1,4 cm

### Megengedett eltérés

DIN 18332 szerint (vastagságra és geometriai méretekre)

### Súly (kg/m<sup>2</sup>/cm)

### Tiszta sűrűség (kg/m<sup>3</sup>)

## Külső tulajdonságok

*Felületek:* 508 hasított

*Formák:* négyzet alakú, téglalap alakú

*Színek:* lilás fekete

## Teherbírás

Az alap szerkezetétől függően különbözőképpen terhelhető.

**Nyomószilárdság (N/mm<sup>2</sup>)**

**Hajlítószilárdság (N/mm<sup>2</sup>)**

**Kopás (cm<sup>2</sup>)**

## Csúszásgátlás

R11

## Éghetőség (DIN 4102):

Nem éghető

## Nedvességgel szembeni viselkedés

Nedvesség hatására a lapok sötétednek, a kiszáradással a lap kivilágosodik.

## Biológiai hatásokkal szembeni viselkedés

Nem sav- és sóálló. Megfelelő impregnálás és/vagy ápolás mellett évtizedekig tartós belső térben padló- és falburkolatként.

## Mérgező hatás

Nincs.

## Hővel szembeni viselkedés

Padlófűtéshez alkalmas, jó hővezetőképessége van.

## Tartósság

Megfelelő lerakás és ápolás mellett évtizedekig tartós marad.

## Javítás és pótlás

A lapok cserélhetők.

## Kültéri alkalmazás

Nem fagyálló.

## Indiai Bunt 508 - Ápolás

### Ápolás leírása

Az első hetekben csak meleg vízzel kell tisztítani, hogy a habarcságy biztosan kiszáradjon, aztán minden 2-4 hétben nemeskőszappannal és meleg vízzel. **Sav- ill. lúgtartalmú tisztítószereket ne alkalmazzunk**, mert ezek a felületet megmarják és a követ porózussá teszik. A nemeskőszappan olajat tartalmaz, ami a kőbe behatol, a követ védi és fényt ad neki. Túl sok nemeskőszappan alkalmazásánál a felület foltos lehet, amit azonban sima vízzel le lehet mosni. A követ **kül- és beltérben is** érdemes **impregnáló anyaggal** bekenni, ami páraáteresztő, ellenben víztaszító, védelmet biztosít a kávé, vörösbőr, illóolajok stb. kiömlése esetén, valamint általa a kő ellenállóbb lesz a külső hatásokkal szemben (koszolódás).

## Indiai Bunt 508 - Burkolás

### A burkolás általános leírása

Kizárólag szakemberek által javasolt természetes kövekkel burkoltatni.

### Burkolási folyamat

Vastag ágyazóhabarcsba való fektetés esetén traszementtel és mosott homokkal 1:4 arányban burkoljunk. Vékony vagy közepes ágyazóhabarcsba való fektetéshez natúrköhöz alkalmas ragasztóhabarcsot használjunk. A fugázás pedig 6-10 mm-es fugázóanyaggal, hézagoló pálcával, előnedvesített lapokkal javasolt.

### Burkolási időpont

Az alap, a felhasznált anyag és a munkaterület hőmérsékletének nem szabad +5 C alatt lennie. Fugázni csak a habarcs kiszáradása után szabad (időjárástól és a habarcságy vastagságától függően 1-4 hét után.) A lapokat betonlapra kell fektetni.

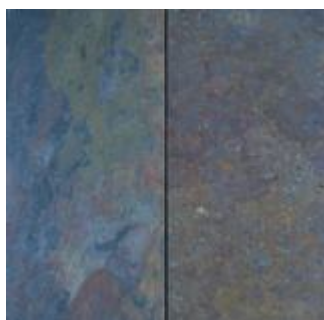
### Fugaszélesség

3-5 mm

### Az építési terület különleges védőintézkedései

Tiszta, száraz, szilárd alap, a burkolatot a ragasztóréteg felől érkező nedvességtől ajánlott szigetelni. Az esztrichnek 28 napig kell kiszáradnia ezután a maradék nedvességet meg kell mérni. Dilatációs (tágulási) hézagokat ajánlott elhelyezni az esztrichben.

## Indiai Bunt 508 - Színek



lilás fekete

## Indiai Bunt 508 - Felületek



508 hasított

## Portói 511



Származási ország: **Portugália**. Kőzet: **pala**.

A nagyon finom agyag agyagpalává szilárdul. Ha a rétegek nagyon vékonyak, a kőzet könnyen hasad. Az **ősmaradványok** meglehetősen gyakoriak benne. A fekete pala oxigénhiányos környezetben képződik.

## Portói 511 - Műszaki paraméterek

### Anyagszerkezet

#### Méreték (cm)

soros lapok (szélesség):

padlólap méretek: 30\*60, 40\*40

csempe méretek: 30\*60, 40\*40

ablakpárkányok: hosszúság: 160-200 cm, szélesség: 15-80 cm, vastagság: 2-3,8 cm

lépcső- és homloklapok: hosszúság: 160-200 cm, szélesség: 15-80 cm, vastagság: 2-3,8 cm

lapvastagság: 1-1,5 cm

#### Megengedett eltérés

DIN 18332 szerint (vastagságra és geometriai méretekre)

#### Súly (kg/m<sup>2</sup>/cm)

28 kg/m<sup>2</sup>/cm

#### Tiszta sűrűség (kg/m<sup>3</sup>)

2.809 kg/m<sup>3</sup>

#### Külső tulajdonságok

Felületek: 511 hasított

Formák: négyzet alakú, téglalap alakú

Színek: mattfekete

#### Teherbírás

Az alap szerkezetétől függően különbözőképpen terhelhető.

#### Nyomószilárdság (N/mm<sup>2</sup>)

#### Hajlítószilárdság (N/mm<sup>2</sup>)

582 kg/cm<sup>2</sup>

#### Kopás (cm<sup>2</sup>)

8,3 mm

#### Csúszásgátlás

R11

#### Éghetőség (DIN 4102):

Nem éghető

#### Nedvességgel szembeni viselkedés

Nedvesség hatására a lapok sötétednek, a kiszáradással a lap kivilágosodik.

#### Biológiai hatásokkal szembeni viselkedés

Nem sav- és sóálló. Megfelelő impregnálás és/vagy ápolás mellett évtizedekig tartós belső térben padló- és falburkolatként.

#### Mérgező hatás

Nincs.

#### Hővel szembeni viselkedés

Padlófűtéshez alkalmas, jó hővezetőképessége van.

#### Tartósság

Megfelelő lerakás és ápolás mellett évtizedekig tartós marad.

#### Javítás és pótlás

A lapok cserélhetők.

#### Kültéri alkalmazás

Nem fagyálló.

## Portói 511 - Ápolás

### Ápolás leírása

Az első hetekben csak meleg vízzel kell tisztítani, hogy a habarcságy biztosan kiszáradjon, aztán minden 2-4 hétben nemeskőszappannal és meleg vízzel. **Sav- ill. lúgtartalmú tisztítószereket ne alkalmazzunk**, mert ezek a felületet megmarják és a követ porózussá teszik. A nemeskőszappan olajat tartalmaz, ami a kőbe behatol, a követ védi és fényt ad neki. Túl sok nemeskőszappan alkalmazásánál a felület foltos lehet, amit azonban sima vízzel le lehet mosni. A követ **kül- és beltérben is** érdemes **impregnáló anyaggal** bekenni, ami páraáteresztő, ellenben víztaszító, védelmet biztosít a kávé, vörösbőr, illóolajok stb. kiömlése esetén, valamint általa a kő ellenállóbb lesz a külső hatásokkal szemben (koszolódás).

## Portói 511 - Burkolás

### A burkolás általános leírása

Kizárólag szakemberek által javasolt természetes kövekkel burkoltatni.

### Burkolási folyamat

Vastag ágyazóhabarcsba való fektetés esetén traszccementtel és mosott homokkal 1:4 arányban burkoljunk. Vékony vagy közepes ágyazóhabarcsba való fektetéshez natúrkőhöz alkalmas ragasztóhabarcsot használjuk. A fugázás pedig 6-10 mm-es fugázóanyaggal, hézagoló pálcával, előnedvesített lapokkal javasolt.

### Burkolási időpont

Az alap, a felhasznált anyag és a munkaterület hőmérsékletének nem szabad +5 C alatt lennie. Fugázni csak a habarcs kiszáradása után szabad (időjárástól és a habarcságy vastagságától függően 1-4 hét után.) A lapokat betonlapra kell fektetni.

### Fugaszélesség

3-5 mm

### Az építési terület különleges védőintézkedései

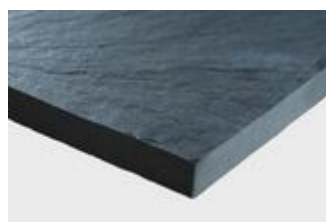
Tiszta, száraz, szilárd alap, a burkolatot a ragasztóréteg felől érkező nedvességtől ajánlott szigetelni. Az esztrichnek 28 napig kell kiszáradnia ezután a maradék nedvességet meg kell mérni. Dilatációs (tágulási) hézagokat ajánlott elhelyezni az esztrichben.

## Portói 511 - Színek



mattfekete

## Portói 511 - Felületek



511 hasított

## Jade grau 516/566



Származási ország: **Brazília**. Kőzet: **pala**.

A nagyon finom agyag agyagpalává szilárdul. Ha a rétegek nagyon vékonyak, a kőzet könnyen hasad. Az **ősmaradványok** meglehetősen gyakoriak benne.

## Jade grau 516/566 - Műszaki paraméterek

### Anyagszerkezet

A Jade grau pala 10%-ban kvarcból, 5%-ban földpátból, 80%-ban agyagásványból / csillámból, 5%-ban pedig piritből áll.

### Méretetek (cm)

*soros lapok (szélesség):* 30

*padlólap méretek:* 30\*60, 40\*40, 40\*60, 60\*60, 60\*90

*csempe méretek:* 30\*60, 40\*40, 40\*60, 60\*60

*ablakpárkányok:* hosszúság: 220 cm, szélesség: 130 cm, vastagság: 2-4 cm

*lépcső- és homloklapok:* hosszúság: 220 cm, szélesség: 130 cm, vastagság: 2-4 cm

*lapvastagság:* 1-3 cm

### Megengedett eltérés

DIN 18332 szerint (vastagságra és geometriai méretekre)

### Súly (kg/m<sup>2</sup>/cm)

27 kg/m<sup>2</sup>/cm

### Tiszta sűrűség (kg/m<sup>3</sup>)

2.728 kg/m<sup>3</sup>

### Külső tulajdonságok

*Felületek:*

516 hasított, 566 mattcsiszolt

*Formák:* négyzet alakú, téglalap alakú

*Színek:* 516 Jade szürke, 566 Jade szürke

### Teherbírás

Az alap szerkezetétől függően különbözőképpen terhelhető.

### Nyomószilárdság (N/mm<sup>2</sup>)

### Hajlítószilárdság (N/mm<sup>2</sup>)

26,6 N/mm<sup>2</sup>

### Kopás (cm<sup>2</sup>)

26,1 mm

### Csúszásgátlás

R11

### Éghetőség (DIN 4102):

Nem éghető

### Nedvességgel szembeni viselkedés

Nedvesség hatására a lapok sötétednek, a kiszáradással a lap kivilágosodik.



### **Biológiai hatásokkal szembeni viselkedés**

Nem sav- és sóálló. Megfelelő impregnálás és/vagy ápolás mellett évtizedekig tartós belső térben padló- és falburkolatként.

### **Mérgező hatás**

Nincs.

### **Hővel szembeni viselkedés**

Padlófűtéshez alkalmas, jó hővezetőképessége van.

### **Tartósság**

Megfelelő lerakás és ápolás mellett évtizedekig tartós marad.

### **Javítás és pótlás**

A lapok cserélhetők.

### **Kültéri alkalmazás**

Nem fagyálló.

## **Jade grau 516/566 - Ápolás**

### **Ápolás leírása**

Az első hetekben csak meleg vízzel kell tisztítani, hogy a habarcságy biztosan kiszáradjon, aztán minden 2-4 hétben nemeskőszappannal és meleg vízzel. **Sav- ill. lúgtartalmú tisztítószeret ne alkalmazzunk**, mert ezek a felületet megmarják és a követ porózussá teszik. A nemeskőszappan olajat tartalmaz, ami a kőbe behatol, a követ védi és fényt ad neki. Túl sok nemeskőszappan alkalmazásánál a felület foltos lehet, amit azonban sima vízzel le lehet mosni. A követ **kül- és beltérben is** érdemes **impregnáló anyaggal** bekenni, ami páraáteresztő, ellenben víztaszító, védelmet biztosít a kávé, vörösbor, illóolajok stb. kiömlése esetén, valamint általa a kő ellenállóbb lesz a külső hatásokkal szemben (koszolódás).

## **Jade grau 516/566 - Burkolás**

### **A burkolás általános leírása**

Kizárólag szakemberek által javasolt természetes kövekkel burkoltatni.

### **Burkolási folyamat**

Vastag ágyazóhabarcsba való fektetés esetén traszccmenttel és mosott homokkal 1:4 arányban burkoljunk. Vékony vagy közepes ágyazóhabarcsba való fektetéshez natúrköhöz alkalmas ragasztóhabarcsot használjuk. A fugázás pedig 6-10 mm-es fugázóanyaggal, hézagoló pálcával, előnedvesített lapokkal javasolt.

### **Burkolási időpont**

Az alap, a felhasznált anyag és a munkaterület hőmérsékletének nem szabad +5 C alatt lennie. Fugázni csak a habarcs kiszáradása után szabad (időjárástól és a habarcságy vastagságától függően 1-4 hét után.) A lapokat betonlapra kell fektetni.

### **Fugaszélesség**

3-5 mm

### **Az építési terület különleges védőintézkedései**

Tiszta, száraz, szilárd alap, a burkolatot a ragasztóréteg felől érkező nedvességtől ajánlott szigetelni. Az esztrichnek 28 napig kell kiszáradnia ezután a maradék nedvességet meg kell mérni. Dilatációs (tágulási) hézagokat ajánlott elhelyezni az esztrichben.

## **Jade grau 516/566 - Színek**

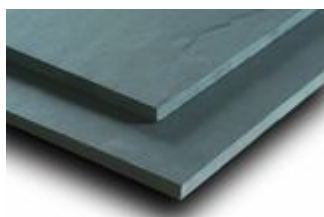


516 Jade szürke

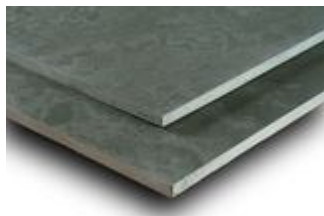


566 Jade szürke

## Jade grau 516/566 - Felületek

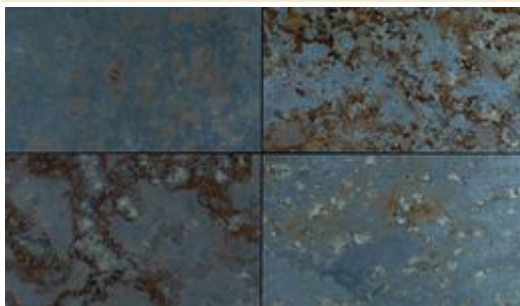


516 hasított



566 mattcsiszolt

## Brazíliai Bunt 519



Származási ország: **Brazília**. Kőzet: **pala**.

A nagyon finom agyag agyagpalává szilárdul. Ha a rétegek nagyon vékonyak, a kőzet könnyen hasad. Az **ősmaradványok** meglehetősen gyakoriak benne. A színes pala oxigéndús környezetben képződik.

## Brazíliai Bunt 519 - Műszaki paraméterek

### Anyagszerkezet

### Méretek (cm)

*soros lapok (szélesség):*

*padlólap méretek: 30\*60, 40\*40*

*csempe méretek: 30\*60, 40\*40*

*ablakpárkányok: hosszúság: 200 cm, szélesség: 100 cm, vastagság: 2-3 cm*

*lépcső- és homloklapok: hosszúság: 200 cm, szélesség: 100 cm, vastagság: 2-3 cm*

*lapvastagság: 1 cm*

### Megengedett eltérés

DIN 18332 szerint (vastagságra és geometriai méretekre)

### Súly (kg/m<sup>2</sup>/cm)

**Tiszta sűrűség (kg/m<sup>3</sup>)**

**Külső tulajdonságok**

*Felületek:* 519 hasított

*Formák:* négyzet alakú, téglalap alakú

*Színek:* szürkés-rozsdás

**Teherbírás**

Az alap szerkezetétől függően különbözőképpen terhelhető.

**Nyomószilárdság (N/mm<sup>2</sup>)**

**Hajlítószilárdság (N/mm<sup>2</sup>)**

**Kopás (cm<sup>2</sup>)**

**Csúszásgátlás**

R11

**Éghetőség (DIN 4102):**

Nem éghető

**Nedvességgel szembeni viselkedés**

Nedvesség hatására a lapok sötétednek, a kiszáradással a lap kivilágosodik.

**Biológiai hatásokkal szembeni viselkedés**

Nem sav- és sóálló. Megfelelő impregnálás és/vagy ápolás mellett évtizedekig tartós belső térben padló- és falburkolatként.

**Mérgező hatás**

Nincs.

**Hővel szembeni viselkedés**

Padlófűtéshez alkalmas, jó hővezetőképessége van.

**Tartósság**

Megfelelő lerakás és ápolás mellett évtizedekig tartós marad.

**Javítás és pótlás**

A lapok cserélhetők.

**Kültéri alkalmazás**

Nem fagyálló.

## Brazíliai Bunt 519 - Ápolás

**Ápolás leírása**

Az első hetekben csak meleg vízzel kell tisztítani, hogy a habarcságy biztosan kiszáradjon, aztán minden 2-4 hétben nemeskőszappannal és meleg vízzel. **Sav- ill. lúgtartalmú tisztítószereket ne alkalmazzunk**, mert ezek a felületet megmarják és a követ porózussá teszik. A nemeskőszappan olajat tartalmaz, ami a kőbe behatol, a követ védi és fényt ad neki. Túl sok nemeskőszappan alkalmazásánál a felület foltos lehet, amit azonban sima vízzel le lehet mosni. A követ **kül- és beltérben is** érdemes **impregnáló anyaggal** bekenni, ami páraáteresztő, ellenben víztaszító, védelmet biztosít a kávé, vörösbor, illóolajok stb. kiömlése esetén, valamint általa a kő ellenállóbb lesz a külső hatásokkal szemben (koszolódás).

## Brazíliai Bunt 519 - Burkolás

**A burkolás általános leírása**

Kizárólag szakemberek által javasolt természetes kövekkel burkoltatni.

**Burkolási folyamat**

Vastag ágyazóhabarcsba való fektetés esetén traszementtel és mosott homokkal 1:4 arányban burkoljunk.

Vékony vagy közepes ágyazóhabarcsba való fektetéshez natúrköhöz alkalmas ragasztóhabarcsot használjuk. A fugázás pedig 6-10 mm-es fugázóanyaggal, hézagoló pálcával, előnedvesített lapokkal javasolt.

#### **Burkolási időpont**

Az alap, a felhasznált anyag és a munkaterület hőmérsékletének nem szabad +5 C alatt lennie. Fugázni csak a habarcs kiszáradása után szabad (időjárástól és a habarcságy vastagságától függően 1-4 hét után.) A lapokat betonlapra kell fektetni.

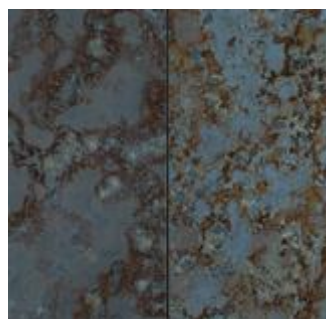
#### **Fugaszélesség**

3-5 mm

#### **Az építési terület különleges védőintézkedései**

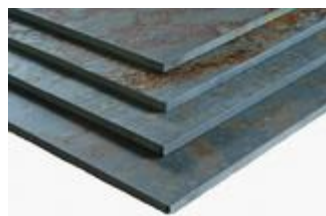
Tiszta, száraz, szilárd alap, a burkolatot a ragasztóréteg felől érkező nedvességtől ajánlott szigetelni. Az esztrichnek 28 napig kell kiszáradnia ezután a maradék nedvességet meg kell mérni. Dilatációs (tágulási) hézagokat ajánlott elhelyezni az esztrichben.

### **Brazíliai Bunt 519 - Színek**



**szürkés-rozsdás**

### **Brazíliai Bunt 519 - Felületek**



**519 hasított**

### **Antracit 521/571**



Származási ország: **Brazília**. Kőzet: **pala**.

A nagyon finom agyag agyagpalává szilárdul. Ha a rétegek nagyon vékonyak, a kőzet könnyen hasad. Az **ősmaradványok** meglehetősen gyakoriak benne. A fekete pala oxigénhiányos környezetben képződik.

### **Antracit 521/571 - Műszaki paraméterek**

#### **Anyagszerkezet**

Az Antracit pala 10%-ban kvarcból, 5%-ban földpátból, 80%-ban agyagásványból / csillámból, 5%-ban pedig grafitból áll.

#### **Méretek (cm)**

soros lapok (szélesség): 30

padlólap méretek: 30\*60, 40\*40, 40\*60, 60\*60, 60\*90

csempe méretek: 30\*60, 40\*40, 40\*60, 60\*60

ablakpárkányok: hosszúság: 220 cm, szélesség: 130 cm, vastagság: 2-4 cm

lépcső- és homloklapok: hosszúság: 220 cm, szélesség: 130 cm, vastagság: 2-4 cm

lapvastagság: 1-3 cm

### **Megengedett eltérés**

DIN 18332 szerint (vastagságra és geometriai méretekre)

### **Súly (kg/m<sup>2</sup>/cm)**

27 kg/m<sup>2</sup>/cm

### **Tiszta sűrűség (kg/m<sup>3</sup>)**

2.710 kg/m<sup>3</sup>

### **Külső tulajdonságok**

*Felületek:* 521 hasított, 571 mattcsiszolt

*Formák:* négyzet alakú, téglalap alakú

*Színek:* szürkés fekete

### **Teherbírás**

Az alap szerkezetétől függően különbözőképpen terhelhető.

### **Nyomószilárdság (N/mm<sup>2</sup>)**

### **Hajlítószilárdság (N/mm<sup>2</sup>)**

14,5 N/mm<sup>2</sup>

### **Kopás (cm<sup>2</sup>)**

### **Csúszásgátlás**

R11

### **Éghetőség (DIN 4102):**

Nem éghető

### **Nedvességgel szembeni viselkedés**

Nedvesség hatására a lapok sötétednek, a kiszáradással a lap kivilágosodik.

### **Biológiai hatásokkal szembeni viselkedés**

Nem sav- és sóálló. Megfelelő impregnálás és/vagy ápolás mellett évtizedekig tartós belső térben padló- és falburkolatként.

### **Mérgező hatás**

Nincs.

### **Hővel szembeni viselkedés**

Padlófűtéshez alkalmas, jó hővezetőképessége van.

### **Tartósság**

Megfelelő lerakás és ápolás mellett évtizedekig tartós marad.

### **Javítás és pótlás**

A lapok cserélhetők.

### **Kültéri alkalmazás**

Nem fagyálló.

## **Antracit 521/571 - Ápolás**

### **Ápolás leírása**

Az első hetekben csak meleg vízzel kell tisztítani, hogy a habarcságy biztosan kiszáradjon, aztán minden 2-4

hétben nemeskőszappannal és meleg vízzel. **Sav- ill. lúgtartalmú tisztítószereket ne alkalmazzunk**, mert ezek a felületet megmarják és a követ porózussá teszik. A nemeskőszappan olajat tartalmaz, ami a kőbe behatol, a követ védi és fényt ad neki. Túl sok nemeskőszappan alkalmazásánál a felület foltos lehet, amit azonban sima vízzel le lehet mosni. A követ **kül- és beltérben is érdemes impregnáló anyaggal** bekenni, ami páraáteresztő, ellenben víztaszító, védelmet biztosít a kávé, vörösbőr, illóolajok stb. kiömlése esetén, valamint általa a kő ellenállóbb lesz a külső hatásokkal szemben (koszolódás).

## Antracit 521/571 - Burkolás

### A burkolás általános leírása

Kizárólag szakemberek által javasolt természetes kövekkel burkoltatni.

### Burkolási folyamat

Vastag ágyazóhabarcsba való fektetés esetén trasz cementtel és mosott homokkal 1:4 arányban burkoljunk. Vékony vagy közepes ágyazóhabarcsba való fektetéshez natúr kőhöz alkalmas ragasztóhabarcsot használjunk. A fugázás pedig 6-10 mm-es fugázóanyaggal, hézagoló pálcával, előnedvesített lapokkal javasolt.

### Burkolási időpont

Az alap, a felhasznált anyag és a munkaterület hőmérsékletének nem szabad +5 C alatt lennie. Fugázni csak a habarcs kiszáradása után szabad (időjárástól és a habarcságy vastagságától függően 1-4 hét után.) A lapokat betonlapra kell fektetni.

### Fugaszélesség

3-5 mm

### Az építési terület különleges védőintézkedései

Tiszta, száraz, szilárd alap, a burkolatot a ragasztóréteg felől érkező nedvességtől ajánlott szigetelni. Az esztrichnek 28 napig kell kiszáradnia ezután a maradék nedvességet meg kell mérni. Dilatációs (tágulási) hézagokat ajánlott elhelyezni az esztrichben.

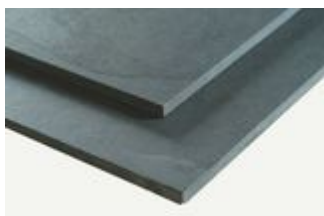
## Antracit 521/571 - Színek

[Ajánlatkérés >>](#)

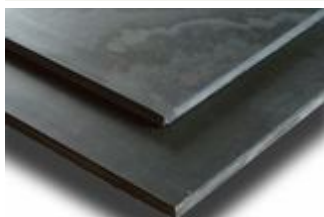


szürkés fekete

## Antracit 521/571 - Felületek



521 hasított



571 mattcsiszolt

## Zöld 525/575



Származási ország: **Brazília**. Kőzet: **pala**.

A nagyon finom agyag agyagpalává szilárdul. Ha a rétegek nagyon vékonyak, a kőzet könnyen hasad. Az **ösmaradványok** meglehetősen gyakoriak benne.

## Zöld 525/575 - Műszaki paraméterek

[Ajánlatkérés >>](#)

### Anyagszerkezet

A Zöld pala 64%-ban szilíciumból, 7%-ban vas-oxidból, 17%-ban alumínium-oxidból, 1%-ban kalcium-oxidból, 2%-ban magnézium-oxidból, 4%-ban kálium-oxidból, 2%-ban pedig nátrium-oxidból áll, 3%-át pedig a kalcinálási veszteség teszi ki.

### Méretek (cm)

*soros lapok (szélesség):*

*padlólap méretek:* 30\*60, 40\*40, 60\*60

*csempe méretek:* 30\*60, 40\*40, 60\*60

*ablakpárkányok:* hosszúság: 220 cm, szélesség: 130 cm, vastagság: 2-4 cm

*lépcső- és homloklapok:* hosszúság: 220 cm, szélesség: 130 cm, vastagság: 2-4 cm

*lapvastagság:* 1-1,5 cm

### Megengedett eltérés

DIN 18332 szerint (vastagságra és geometriai méretekre)

### Súly (kg/m<sup>2</sup>/cm)

27 kg/m<sup>2</sup>/cm

### Tiszta sűrűség (kg/m<sup>3</sup>)

2.720 kg/m<sup>3</sup>

### Külső tulajdonságok

*Felületek:* 525 hasított, 575 mattcsiszolt

*Formák:* négyzet alakú, téglalap alakú

*Színek:* zöld\*

### Teherbírás

Az alap szerkezetétől függően különbözőképpen terhelhető.

### Nyomószilárdság (N/mm<sup>2</sup>)

### Hajlítószilárdság (N/mm<sup>2</sup>)

### Kopás (cm<sup>2</sup>)

7,57 mm

### Csúszásgátlás

R11

### Éghetőség (DIN 4102):

Nem éghető

### Nedvességgel szembeni viselkedés

Nedvesség hatására a lapok sötétednek, a kiszáradással a lap kivilágosodik.

### Biológiai hatásokkal szembeni viselkedés

Nem sav- és sóálló. Megfelelő impregnálás és/vagy ápolás mellett évtizedekig tartós belső térben padló- és falburkolatként.

#### **Mérgező hatás**

Nincs.

#### **Hővel szembeni viselkedés**

Padlófűtéshez alkalmas, jó hővezetőképessége van.

#### **Tartósság**

Megfelelő lerakás és ápolás mellett évtizedekig tartós marad.

#### **Javítás és pótlás**

A lapok cserélhetők.

#### **Kültéri alkalmazás**

Nem fagyálló.

### **Zöld 525/575 - Ápolás**

#### **Ápolás leírása**

Az első hetekben csak meleg vízzel kell tisztítani, hogy a habarcságy biztosan kiszáradjon, aztán minden 2-4 hétben nemeskőszappannal és meleg vízzel. **Sav- ill. lúgtartalmú tisztítószereket ne alkalmazzunk**, mert ezek a felületet megmarják és a követ porózussá teszik. A nemeskőszappan olajat tartalmaz, ami a kőbe behatol, a követ védi és fényt ad neki. Túl sok nemeskőszappan alkalmazásánál a felület foltos lehet, amit azonban sima vízzel le lehet mosni. A követ **kül- és beltérben is** érdemes **impregnáló anyaggal** bekenni, ami páraáteresztő, ellenben víztaszító, védelmet biztosít a kávé, vörösbor, illóolajok stb. kiömlése esetén, valamint általa a kő ellenállóbb lesz a külső hatásokkal szemben (koszolódás).

### **Zöld 525/575 - Burkolás**

#### **A burkolás általános leírása**

Kizárólag szakemberek által javasolt természetes kövekkel burkoltatni.

#### **Burkolási folyamat**

Vastag ágyazóhabarcsba való fektetés esetén traszementtel és mosott homokkal 1:4 arányban burkoljunk. Vékony vagy közepes ágyazóhabarcsba való fektetéshez natúrköhöz alkalmas ragasztóhabarcsot használjuk. A fugázás pedig 6-10 mm-es fugázóanyaggal, hézagoló pálcával, előnedvesített lapokkal javasolt.

#### **Burkolási időpont**

Az alap, a felhasznált anyag és a munkaterület hőmérsékletének nem szabad +5 C alatt lennie. Fugázni csak a habarcs kiszáradása után szabad (időjárástól és a habarcságy vastagságától függően 1-4 hét után.) A lapokat betonlapra kell fektetni.

#### **Fugaszélesség**

3-5 mm

#### **Az építési terület különleges védőintézkedései**

Tiszta, száraz, szilárd alap, a burkolatot a ragasztóréteg felől érkező nedvességtől ajánlott szigetelni. Az esztrichnek 28 napig kell kiszáradnia ezután a maradék nedvességet meg kell mérni. Dilatációs (tágulási) hézagokat ajánlott elhelyezni az esztrichben.

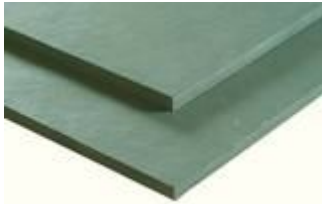


## Zöld 525/575 - Színek



zöld\*

## Zöld 525/575 - Felületek



525 hasított



575 mattcsiszolt

## Rio Negro 530/580



Származási ország: **Brazília**. Kőzet: **pala**.

A nagyon finom agyag agyagpalává szilárdul. Ha a rétegek nagyon vékonyak, a kőzet könnyen hasad. Az **ősmaradványok** meglehetősen gyakoriak benne. A fekete pala oxigénhiányos környezetben képződik.

## Rio Negro 530/580 - Műszaki paraméterek

[Ajánlatkérés >>](#)

### Anyagszerkezet

A Rio Negro pala 30%-ban kvarcból, 5%-ban földpátból, 60%-ban agyagásványból / csillámból / kloritból, 5%-ban pedig piritből áll.

### Méretek (cm)

*soros lapok (szélesség):* 30

*padlólap méretek:* 30\*60, 40\*40, 40\*60, 60\*60

*csempe méretek:* 30\*60, 40\*40, 40\*60, 60\*60

*ablakpárkányok:* hosszúság: 220 cm, szélesség: 130 cm, vastagság: 2-4 cm

*lépcső- és homloklapok:* hosszúság: 220 cm, szélesség: 130 cm, vastagság: 2-4 cm

*lapvastagság:* 1-1,3 cm

### Megengedett eltérés

DIN 18332 szerint (vastagságra és geometriai méretekre)

**Súly (kg/m<sup>2</sup>/cm)**

27 kg/m<sup>2</sup>/cm

**Tiszta sűrűség (kg/m<sup>3</sup>)**

2.728 kg/m<sup>3</sup>

**Külső tulajdonságok**

*Felületek:* 530 hasított, 580 mattcsiszolt

*Formák:* négyzet alakú, téglalap alakú

*Színek:* fekete

**Teherbírás**

Az alap szerkezetétől függően különbözőképpen terhelhető.

**Nyomószilárdság (N/mm<sup>2</sup>)****Hajlítószilárdság (N/mm<sup>2</sup>)****Kopás (cm<sup>2</sup>)****Csúszásgátlás**

R11

**Éghetőség (DIN 4102):**

Nem éghető

**Nedvességgel szembeni viselkedés**

Nedvesség hatására a lapok sötétednek, a kiszáradással a lap kivilágosodik.

**Biológiai hatásokkal szembeni viselkedés**

Nem sav- és sóálló. Megfelelő impregnálás és/vagy ápolás mellett évtizedekig tartós belső térben padló- és falburkolatként.

**Mérgező hatás**

Nincs.

**Hővel szembeni viselkedés**

Padlófűtéshez alkalmas, jó hővezetőképessége van.

**Tartósság**

Megfelelő lerakás és ápolás mellett évtizedekig tartós marad.

**Javítás és pótlás**

A lapok cserélhetők.

**Kültéri alkalmazás**

Nem fagyálló.

## Rio Negro 530/580 - Ápolás

**Ápolás leírása**

Az első hetekben csak meleg vízzel kell tisztítani, hogy a habarcságy biztosan kiszáradjon, aztán minden 2-4 hétben nemeskőszappannal és meleg vízzel. **Sav- ill. lúgtartalmú tisztítószeret ne alkalmazzunk**, mert ezek a felületet megmarják és a követ porózussá teszik. A nemeskőszappan olajat tartalmaz, ami a kőbe behatol, a követ védi és fényt ad neki. Túl sok nemeskőszappan alkalmazásánál a felület foltos lehet, amit azonban sima vízzel le lehet mosni. A követ **kül- és beltérben is** érdemes **impregnáló anyaggal** bekenni, ami páraáteresztő, ellenben víztaszító, védelmet biztosít a kávé, vörösbor, illóolajok stb. kiömlése esetén, valamint általa a kő ellenállóbb lesz a külső hatásokkal szemben (koszolódás).

## Rio Negro 530/580 - Burkolás

**A burkolás általános leírása**

Kizárólag szakemberek által javasolt természetes kövekkel burkoltatni.

### **Burkolási folyamat**

Vastag ágyazóhabarcsba való fektetés esetén traszementtel és mosott homokkal 1:4 arányban burkoljunk. Vékony vagy közepes ágyazóhabarcsba való fektetéshez natúrköhöz alkalmas ragasztóhabarcsot használjuk. A fugázás pedig 6-10 mm-es fugázóanyaggal, hézagoló pálcával, előnedvesített lapokkal javasolt.

### **Burkolási időpont**

Az alap, a felhasznált anyag és a munkaterület hőmérsékletének nem szabad +5 C alatt lennie. Fugázni csak a habarcs kiszáradása után szabad (időjárástól és a habarcságy vastagságától függően 1-4 hét után.) A lapokat betonlapra kell fektetni.

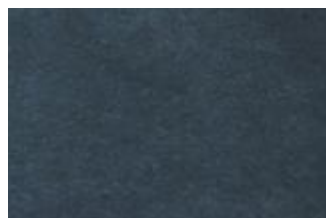
### **Fugaszélesség**

3-5 mm

### **Az építési terület különleges védőintézkedései**

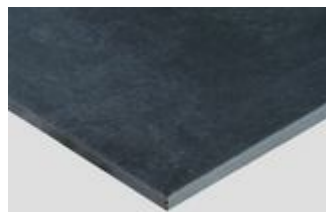
Tiszta, száraz, szilárd alap, a burkolatot a ragasztóréteg felől érkező nedvességtől ajánlott szigetelni. Az esztrichnek 28 napig kell kiszáradnia ezután a maradék nedvességet meg kell mérni. Dilatációs (tágulási) hézagokat ajánlott elhelyezni az esztrichben.

## **Rio Negro 530/580 - Színek**



**fekete**

## **Rio Negro 530/580 - Felületek**



**530 hasított**



**580 mattcsiszolt**

## Mediterrán Építőház Kft.

### Bemutatóterem



Cím: 2040 Budaörs, Károly király u. 16.

Telefon: 23-500-770, 20/589-5912

Fax: 23-500-771

E-mail: [info@mediterranepitohaz.hu](mailto:info@mediterranepitohaz.hu)

Nyitva tartás:

hétfő, péntek: 8.30-18.00

kedd, szerda, csütörtök: 8.30-17.00

szombat: 9.30-13.30



### Raktár/árukiadás



Cím: 2030 Érd, Szajkó u. 42.

E-mail: [info@mediterranepitohaz.hu](mailto:info@mediterranepitohaz.hu)

Adószám: 13509279-2-13

Cégjegyzékszám: 13-09-152186

Nyitva tartás:

hétfő-péntek: 7.00-16.00

szombat: zárva

